



المهاجرون و اللاجئين كبنائون من جديد

دليل المنهاج الدراسي للمعلمين البالغين



WWW.UK.IOFC.ORG/M-R-REBUILDERS



Co-funded by the
Erasmus+ programme
of the European Union





المهاجرون و اللاجئون كبنائون من جديد

الناشر:

إراسموس + مساهمات مبادرات التغيير في
و تركيا والسويد إسبانية و المملكة المتحدة البريطانية

المشروع:

منظومةالمشاريع الإجتماعية المتعددة الثقافات و اللاحودية

إخلاء مسؤولية:

محتوى هذا الدليل لا يعكس بالضرورة سياسات
و أفكار المفوضية الأوروبية

ISBN: 978-1-9161358-6-4

تم ترخيص منهج المهاجرين واللاجئين بموجب ترخيص
Creative Commons Attribution-Noncommercial 4.0.

تصريح:

محتوى الدليل لا يعكس بالضرورة سياسات وآراء المفوضية الأوروبية.





المحتويات:

4	المقدمة
5	قيم و مبادئ المعلمين البالغين
6	الطرق التعليمية
13	إطار المنهج
14	محتوى و دليل المنهج
16	نموذج الأنماط التدريبية
17	نتائج حديثة
19	قيد التسوية
25	ما تم تسويته





المقدمة:

إن الهدف الرئيسي لهذا الدليل هو تعزيز خبرة التدريس عند المعلمين البالغين الذين يعملون مع المهاجرين و اللاجئين. هناك رؤية مفادها أن بعض المهاجرين و اللاجئين الذين تلقوا الدعم و التدريب اللازمين قادرين على أن يساهموا في إعادة بناء مجتمعاتهم في دولتهم المضيفة، وفي النهاية، في بلدهم الأم. نقدم هذا المنهج كمصدر للمعلمين البالغين. و تشمل عناصر بحث السنوات الثلاثة التالية أداة الكترونية للخدمة الذاتية لإيصال المادة، و أداة الكترونية لتقييم فعاليتها.

يعتمد المنهج على طرق دراسية و تعليمية مأخوذة من قطاعات تربوية رسمية و غير رسمية. إن المجتمع هو المكان الطبيعي للتعلم و التدريس من أجل تحقيق مشاركة فعالة و إدراج المهاجرين و اللاجئين في المجتمعات التي تستضيفهم. و يعزز هذا التعلم و التعليم المواجهات اليومية التي تخاض في المجتمع كما تعززها المراكز التعليمية الرسمية، كصفوف المدارس. و يلعب كل من المعلمين البالغين مع المهاجرين و اللاجئين دوراً هاماً في بناء انخراط اجتماعي فعال لهؤلاء في المجتمع و دفعهم للمشاركة في بنائه. و بما أن المجتمع هو محور التعلم و التعليم الرئيسي فإن فعالية و قدرة هذا الدليل على إحداث تغير إيجابي سيتم تقييمها بتحسين الخبرة بشكل مباشر بإحتكاك المهاجرين و اللاجئين بأفراد مجتمع دولتهم المضيفة، أو بشكل غير مباشر بإحتكاكهم بأفراد مجتمع دولتهم الأم.

الأسئلة التي تم توجيهها عند إنشاء هذا المنهاج:

بالنسبة لنا، كالمهاجرين و اللاجئين:

- _ كيف يمكن لمنهج نموذجي للتدريس والذي محوره الرئيسي الإنسان أن يحول إيجابياً حياة و مجتمعات المهاجرين و اللاجئين؟
- _ كيف يمكن تدريب المعلمين البالغين من المهاجرين و اللاجئين ليكونوا فعالين بمقدرتهم على الانخراط و المشاركة الإيجابية في المجتمعات التي تستضيفهم؟
- _ كيف يمكن للمهاجرين و اللاجئين أن يصبحوا مستجيبين لتطوير علاقة تحويلية مع مجتمعهم الأم؟

المؤسسات التدريبية ذات القطاعات المشتركة:

- _ ما هي المناهج و الأساليب التربوية التي ينبغي على المنظمات التدريبية و التعليمية ذات القطاعات المشتركة أن تقدمها للمهاجرين و اللاجئين؟
- _ كيف يمكن للتعليم الغير رسمي أن يصبح وسيلة قوية لانخراط و مشاركة المهاجرين و اللاجئين في المجتمعات التي تستضيفهم؟
- _ كيف يمكننا أن نحول هذا التعليم الغير رسمي حيث نعيش سوية إلى بيئات علمية و تعليمية لبناء الخبرة و المقدرات اللازمة لهؤلاء المهاجرين و اللاجئين؟





قيمنا التربوية و التعليمية:

برزت قيم معينة لدى المعلمين البالغين أثناء المناقشة مع المنظمات المشاركة التي تعمل مع المهاجرين و اللاجئين في كل من إسبانية و السويد و تركيا و المملكة البريطانية نلخصها بالمخطط التالي:

العلاقات

النديّة بين الأقران: ينمو المعلمين البالغين و المهاجرين و اللاجئين معاً

الإحساس بالآخر:

المعلمون البالغون معرضون للحساسية و الإحساس بالآخرين

التعلّم

التعليم كوسيلة لتغيير الحياة: هي الإشتراك بمناقشات و ردود أفعال صادقة

قيم

المنهاج التعليمي للمعلمين البالغين:
«المهاجرون و اللاجئين كبنائون من جديد»

تدريب

«يفي بالغرض»

الهدف هو Lagom (مصطلح سويدي «ليس صغيراً جداً، ليس كثيراً، فقط صحيح!»)

المرونة:

الذهاب الى ما بعد حدودنا الخاصة ومناطق الراحة، التعامل مع الشدائد.

الإندماج:

تشعر كافة الجهات المعنية في المجتمع بأنه تم الإهتمام بها و تنويرها



نهجنا و أسلوبنا:

يستند هذا المنهج على الطرق التعليمية التالية و التي محورها الإنسان:
. يحتاج التطور الإنساني إلى رؤية شاملة للإنجازات الشخصية.
. إن التطور الإنساني قادر على إحراز تغييراً اجتماعياً في كل من البلاد المضيفة و البلد الأم.
. إن هذه التصنيفات التربوية الحركية و النفسية و الإدراكية الفعالة عبارة عن عمليات تعليمية مفيدة جداً.

و الان سنفصل هذا النهج في هذا الدليل:

إن دليل المنهاج الدراسي « للمهاجرين و اللاجئين كبنائين من جديد» يأخذ أيضاً بعين الإعتبار أهداف الأمم المتحدة للتطور المستمر. في ما يلي، نرفق رموزاً لها في الأعماط التدريبية التي وضعناها و التي تعزز هذه الأهداف.

المقارنة بين الأساليب التربوية:

طرق التدريب و التعليم التخزيني	الطرق التدريبية و التعليمية للمهاجرين و اللاجئين كبنائين من جديد
القدرات والقياسات	. تركز على الإمكانيات و الحقوق الإنسانية
. هيمنة معرفية	. الموازنة بين الأبعاد المعرفية و العملية
. مستندة على قوى تسويقية	. تستند على حاجات إنسانية أساسية و أهداف التطور المستمر
. مستندة توحيد قياسي على قواعد بيانية	. مستنبطة من الخبرة المكتسبة في البلد المضيف و البلد الأم
. قائمة على المعرفة (بالتراكم)	. مستندة على إجراءات معينة (معرفة لماذا و كيف و مع من)
. خبير، مستشار	. الوسيط، القرين، المدرب، و الموجه
. ذو حاجة مادية	. هو شخص متعلم ذو مقدرة و مرونة
. ذو نظام مجزأ	. مترابطة و متداخلة
. عملي و قوي	. تأثير إيجابي قوي على مجتمعه
. محوره الفرد	. متعددة المحاور (تشمل البلد المضيف و البلد الأم)

في الصفحات التالية، يوجد توضيحاً مختصراً للطرق أو الأساليب التربوية المختارة لهذا الدليل. و يمكن الحصول على معلومات إضافية في المراجع المذكورة.



حقوق الإنسان:

تسمح لنا الحقوق الإنسانية و الحريات الأساسية أن نطور ذكائنا و مقدراتنا و مواهبنا و وعينا. و إنكار هذه الأمور لا يؤثر سلباً فقط على الفرد، بل المجتمع بأكمله، كما يزرع بذور الحقد و العنف و الصراع بين المجتمعات و كذلك بداخلها.

إن حق التعليم للجميع، في الواقع، هو حق إنساني أساسي تمّ الاعتراف به عالمياً منذ مصادقة البيان العالمي لحقوق الإنسان في عام ١٩٤٨. و لقد تمّ، في الواقع، ترسيخ هذا البيان العالمي و التأكيد عليه من قبل عدة إتفاقيات دولية، بما فيها المنظمة الثقافية و العلمية و التربوية للأمم المتحدة (اليونسكو)، إتفاقية ضد التمييز العنصري في مجال التعليم (١٩٦٠)،

و المعاهدة الدولية للحقوق الثقافية و الإجتماعية و الإقتصادية (١٩٦٦). و التعليم هو من أهم الحقوق الإنسانية على الإطلاق لأنه يعزز الحرية الشخصية و القوة الذاتية كما يقدم فوائد هامة للمجتمع و يطره بأكمله.

غير أن حقوق الإنسان للأسف لا يتمّ تطبيقها في دول عديدة، بينما تبقى على المستوى النظري بلا دعم حكومي في بلاد أخرى. و غالباً ما يكون الفقراء الضحية الأولى إذ يُحرم الملايين من التعليم في أيامنا هذه. و في عالم تزداد فيه الهجرة و الإزاحة بسبب الحروب، و يتحمل المهاجرون و اللاجئون العبء الأكبر من تدهور الحقوق الإنسانية. كما تؤكد إتفاقية اللاجئين للأمم المتحدة أن عائلات كثيرة تُحرم حقوق إنسانية أخرى، مثل الحرية و الأمان و عدم التعرض للاضطهاد، أو يتمّ تطبيق قوانين خاطئة عليها أثناء محاولتهم لمّ شمل العائلة خاصة في الدول الأوروبية.

إن التعليم بذاته هو أهم عامل تمكيني لكافة هذه الحقوق، إذ يساعد الفرد على خلق صوت يستطيع به المطالبة والدفاع عن كافة حقوق، كما تمكنه من الوصول إلى معلومات خاصة بأنظمة الدولة، فيصبح قادراً على التفاوض بقوة و مساوات مع أصحاب السلطة. إن الذين ينقصهم التعليم ليسوا قادرين بالتأكيد على أن يطوروا إمكانياتهم.

لقد طور هذا المشروع قاعدة بيانات هامة للمثقفين البالغين حيث يمكنهم أن يجدوا تشريعات ذات صلة بالهجرة و إطارات المنهج التعليمي ووثائق تدريبية قدمها شركائهم في كل من إسبانية و السويد و تركيا و المملكة البريطانية.





نهجنا و أسلوبنا:

حاجات إنسانية أساسية:

تطور المقياس البشري مانفرد ماكس نيف (١٩٩١)

و يستند هذا المنهج أيضاً إلى إطار تطور المقياس البشري مانفرد ماكس نيف. الحاجات مترابطة و متفاعلة معاً في نظام متناسق مشترك بين كافة الحضارات. ما تغير عبر الزمان و الحضارات هي فقط الوسيلة التي تُرضى بها الحاجات. و يشمل إطار مانفرد ماكس نيف حاجات وجودية مثل كفاف العيش و الحماية و العاطفة و التفهم و المشاركة و الإبداع و الرفاهية و الشخصية المستقلة و الحرية، كل هذه الأمور مع ما يحققها من أشكال الفعل و التفاعل.

و قد تم إستلهاهم منهج المعلمين البالغين من هذا الإطار كما تم تربيته من قبل بعض الشركاء و الأعضاء المغتربين و تصنيفه ضمن خمس فئات الحاجات البديهية، و التي تم تسميتها بتعاليم الحياة الخمسة: كسب العيش المستمر و العاطفة و الإلتئام و الفهم و المشاركة في مبادرات اللازمة لتنظيم المشاريع. الملامح الأساسية لهذه الإحتياجات هي طبيعتها الترابطية العالية، بحيث تعزز كل منها عملية تطور الإنسان.

المقدرات الإنسانية الرئيسية:

تطور أمارتا سن كحرية (١٩٩٩)، إمكانيات مارثا ناسبوم الإبداعية: أسلوب التطور الإنساني (٢٠١١):

يهدف هذا المنهج إلى توسيع المهارات بين الأشخاص عند المعلمين البالغين لتعزيز مقدرة المهاجرين واللاجئين على تكوين علاقات في البلد المضيف و البلد الأم. كما يراعي المنهج الفرص التي تتأثر بشكل كبير بالظروف الإجتماعية و السياسة العامة (دريز و سن، ٢٠٠٢، صفحة ٦). مفهوم النشاط الإنساني هو مقدرة الفرد على التغير و التحول و السيطرة على كافة أموره و صحته.

و يرتكز «أسلوب المقدر» لمنهجنا هذا على تدريب المعلمين البالغين على تمكين المهاجرين واللاجئين من السيطرة من جديد على حياتهم و عائلاتهم و مجتمعاتهم في كل من البلد المضيف و البلد الأم. وكما يؤكد نوسبون فإن توليد المهارات يتطلب مصادراً و دعماً مؤسساتياً. و هذان دورهما يحتاجان بحثاً مستمراً و عملاً حثيثاً من قبل كل من المعلمين البالغين والمهاجرين واللاجئين في كافة الأوساط العامة و السياسية و المدنية و الإقتصادية و الإجتماعية.

إن قائمة الإمكانيات الإنسانية الأساسية ذات صلة وثيقة بنوعية النماذج التدريبية المنتقاة لمنهجنا هذا، لأن هدفنا الأساسي هو تغير حياتنا بواسطة العلم و التعليم.

- . الحياة
- . الصحة البدنية
- . السلامة البدنية
- . الحواس و الخيال و الفكر
- . العواطف
- . التفكير النقدي البناء
- . المنطق العملي
- . الإلتئام
- . العلاقات الإنسانية
- . الرفاهية
- . السيطرة على بيئة و ظروف الفرد
- أ - السياسية و كونه قادراً على المشاركة الفعالة في الخيارات السياسية التي تضبط حياة الفرد
- ب - المادية و كونه قادراً على المحافظة على حقوقه المملكية وفقاً لأسس المساوات مع الآخرين.



نهجنا و أسلوبنا:

الأبعاد المعرفية و العاطفية و الحركية النفسية:

البعد العاطفي لتصنيف التعليم عند كراوثول (١٩٦٤)

لقد تبيننا ثلاثة أبعاد تصنيفية تعليمية، مؤكداً البعد العاطفي، لأنه يمنح خبرة التعلّم و التعليم المعنى الكامل للمشاركة الجماعية و الشخصية. إن دور التعلّم العاطفي في تعزيز النماذج التدريبية لهذا المنهج يمكن وصفه كما يلي:

- . إن رغبة قبول و تلقي معلومات و بيانات و حوافز جديدة بمثابة أهمية القدرة على إكتساب المعرفة من وجهات نظر مختلفة.
- . إن فن إستجابة الفرد لما حوله و مساءلة الوضع الراهن لا يقل أهمية عن المقدرة على فهم سياقات جديدة.
- . أن يكون للفرد موقفاً أخلاقياً لتقييم وتنظيم الحياة والعمل يومياً لا يقل أهمية عن تطوير القدرة على تحليل وتوليف وتقييم هذه الخبرات.
- . إن القدرة على تطبيق القيم في أفعال حياتنا اليومية لا تقل أهمية عن خلق سلع وخدمات في محيط الفرد.

تصنيفات التعلّم و التعليم:

البعد المعرفي	البعد العاطفي	البعد الحركي النفسي
المعرفة	السلوك (إرادة التلقّي)	الملاحظة المبادرة الممارسة التبني
الفهم	لاستجابة	
التحليل	تقييم وتنظيم	
التركيب		
التقييم		
الخلق	توصيف	





نهجنا و أسلوبنا:

فيما يلي بنك كلمات للأفعال البسيطة و المركبة لكل من الأبعاد السابقة الواردة في المخطط العلوي. نأمل أن تكون مفيدة للمعلمين لكتابة النتائج التجريبية والتعليمية لنماذجهم التدريبية.

أفعال معرفية:

المعرفة ١	الإستيعاب ٢	التطبيق ٣	التحليل ٤	المعرفة ٥	التقييم ٦
يعرّف	يُناقش	يوظف	يُفرّق	يركّب	ينتقي
يُعيد	يلخص	يستعمل	يقيم	يخطط	يحكم على
يُسجل	يصف	يوضح	يحسب	يُنشأ	يُقيّم
يضع في قائمة	يعرف	يتنبأ	يجرّب	يصمّم	يُقيّم
يتذكر	يشرح	يرسم درامياً	يقارن	يصيغ	يُقيّم
يضع خط تحت	يعبّر	يمارس	يضاد	ينسّق	يعطي نسبة
يُسمّي	يحدد	يوضح	ينتقد	يُجمّع	يُقارن
يربط	يجد موقع	يشغّل	يرسم بيانياً	يجمع	يقدر
	يخبر عن	يحدد موعد	يفتش	يبيّن	يراجع
	يراجع	يشترى	ينظر	يبدع	يحرز
		يفسّر	يربط	ي	يختار
		يطبّق	يحل	ينظم	يقدر
			يفحص	يدبّر	يقيس
			يصنّف	يُحضّر	يقرر
			يُميّز	يراكم	
			يحلل		

أفعال عاطفية:

التصرف ١	الإستجابة ٢	التقييم ٣	التنظيم ٤	التوصيف ٥
يتعرّف على	يساهم	يشعر بقوة	يربط	يغير الأحكام
يتحسّس تجاه	ينشغل ب	يكون وفيّاً ل	يحكم على	يناقش حقائق ويستنتج
يوضح إرادة التلقي	يعرف كيف يقبل	يكون مكرّساً لحياته	يوازن	نتائج
يتحمّل	مسؤولية من أجل	يفحص	يحدد	يراجع الأحكام
يقبل	يمثل إلى	يقدّر	خواص	يعالج المشاكل
يصغي إلى	يتطوّع	يُفضّل	يكتشف و	موضوعية
يهتم و يلبّي	يمارس القوانين	يطبّق قيم	يكتشف و	يبيّن ضميراً
يقدر	يؤدي		يُبلور	يطور فلسفة للحياة
يفضّل	يتمتع		يخطط	
يكون متنبّهاً	يسأل			
يخاطر	يتعاون مع			
	يستجيب إلى			
	يكون مسؤولاً عن			



الأفعال الحركية النفسية:

٤.التبني	٣.الممارسة	٢.المبادرة	١.الملاحظة
يتخذ إجراءات بالقدر اللازم يدرج الإجراءات المناسب للحالة او الوضع الجديد يؤدي بلطف بشكل فعال	يعيد يتماشى مع الحركة يُنجز مهارة	التعليمات ينجز بتردد يستمر واعياً يبادر يُميز عنصراً يخاطر	يشاهد ينتبه يقرأ التعليمات يكون مهتماً يفحص يلاحظ





المراجع :

Biggs, J.B. (2003) *Teaching for quality learning at university* Buckingham, (2nd ed.) Open University Press/Society for Research into Higher Education.

Bloom, B.S. & Krathwohl, D.R. (1956) *Taxonomy of Educational Objectives: The Classification of Educational Goals. Handbook I: Cognitive Domain*, New York, Longman, Green. Revised version by Anderson and Krathwohl, 2001

Dreze, J. & Sen, A.K. (2002) *India, Development and Participation*. New Delhi, New York, Oxford University Press.

Technology of Participation. Institute of Cultural Affairs, <http://www.ica-international.org/top-facilitation/>

Krathwohl, D.R., Bloom, B.S. & Masia, B.B. (1964) *Taxonomy of Educational Objectives: The Classification of Educational Goals. Handbook II: Affective Domain*, New York, DavidMcKay Co., Inc.

Max-Neef, M., Elizalde, A & Hopenhayn, M. (1986) *Desarrollo a escala humana. Una opción para el futuro*, Development Dialogue, Número especial, 1986, Ceapur y Fundación Dag Hammarskjöld, Santiago de Chile y Upssala, Suecia.

Max-Neef, M. & Smith, P.B. (2013) *La economía desenmascarada. Del poder y la codicia a la compasión y el bien común*, Barcelona, Editorial Icaria

Nussbaum, Martha C. (2011) *Creating Capabilities. The Human Development Approach*, London, The Belknap Press of Harvard University Press.

Nussbaum, Martha C. (2006) *Frontiers of Justice*, London, The Belknap Press of Harvard University Press.

Meredith, M. & Quiroz-Nino, C. (Coords), Arando, S., Coelho, L.S., Silva, M.F. & Villafuerte Pezo, A.M. (2015) *Enhancing studies and practice of the social and solidarity economy*. York, York St John Erasmus Social and Solidarity Economy Consortium.

Pearce, J. (2003) *Social Enterprise in Anytown*, London, Calouste Gulbenkian Foundation.

Sen, A. (1999) *Libertad y Desarrollo*, Barcelona, Editorial Planeta

More references are available in the project's resources webpage: <https://uk.iofc.org/resources-erasmus>

Special reference to the innovative adult educators' practical legal training blog run by Progestion, Spanish partners. Over 2.5M people have visited the blog since 2011.

Progestion Blog Extranjería
<https://blogextranjeriaprogestion.org/>

Commonwealth education hub data base
<https://www.thecommonwealth-educationhub.net/>



إطار العمل المنهجي للمثقف البالغ

القطاع الاجتماعي:

المنظمات الغير حكومية والنقابات و الطوائف الدينية و مجتمعات المغتربين

القطاع الخاص:

الأعمال التجارية الصغيرة والمتوسطة والكبيرة

القطاع العام:

الجامعات و معاهد تعليم البالغين و المدارس الثانوية

الغاية: المشاركة والإندماج الإقتصادي والإجتماعي والأخلاقي

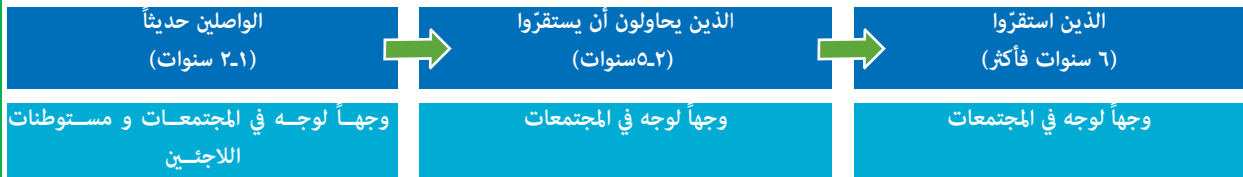
مجموعة الهدف المباشر، المعلمون البالغون يعملون مع المهاجرين اللاجئين

مجموعة الهدف الغير المباشر، المغتربون البالغون و مجتمعات البالغين في البلد الأم

النماذج التدريبية



مراحل المشاركة و الإندماج





لقد تم تنظيم المنهج وفقاً لثلاثة مراحل:

- الواصلين حديثاً (٢٠٠٠ سنوات): هؤلاء الذين وصلوا إلى المخيم أو المجتمع المضيف بأوضاع مختلفة.
- الذين يحاولون أن يستقرّوا (٥٠٢ سنوات): هؤلاء الذين يحاولون أن يستقروا في مكان معين بنية البقاء.
- الذين استقرّوا (٥ سنوات فأكثر): هؤلاء الذين يعتبرون أنفسهم قد استقروا في مجتمع معين و قد طوّروا روابط و علاقات متينة، فأصبحوا قادرين على دعم الآخرين في المجتمع المضيف و البلد الأم.

إن المقياس الزمني لكل من هذه المراحل المختلفة ليست صارمة، غير أنه من المهم أن نفرقهم عن بعضهم البعض لتأسيس الغايات التعليمية المختلفة و النتائج اللازمة لكل مرحلة. و لكل مستوى خمسة مواضيع تعليمية للحياة العملية تُعبر عنها المخططات البيانية التالية:





نموذج تدريبي:

إن نماذج التدريب لهذا المنهج قد تم تصميمها آخدين في الاعتبار الخطوات التالية:

١. مستوى المحيط الواصلين حديثاً أو الذين يحاولون أن يستقرّوا أوالذين استقرّوا
٢. أسماء الفئات الرئيسية أو الفرعية لمواضيع المنهاج الخمسة.
٣. إسم النموذج التدريبي، وصفه وقيمه التي يعززها.
٤. نتائج التعليم المقصودة بها: مايجب على المعلم البالغ أن يتعلمه ويفهمه ويحلله ويقارنه وقيمه.
٥. نتائج الخبرة المقصودة: ما يجب أن يكون المعلم البالغ قادراً على القيام به وتقديره وتنظيمه.ايضاً يجب أن تأخذ بعين الإعتبار نتائج التعليم التي تم وصفها مبكراً، حسب محيطهم ومجتمعهم.
٦. وقت وفترة النموذج التدريبي.
٧. المتطلبات العامة للنشاط.
٨. محتوى النموذج، مختارين نشاطا واحدا للإقلاع.
٩. المنهجية والأساليب التي يُنصح بها لتقديم النموذج التدريبي.
١٠. النتائج التي نتوقعها من النموذج التدريبي وفقاً لمهارات جديدة ومقدارات ووكلاء مكتسبين.
١١. التقييم لمعرفة مدى تحقيق المعلم البالغ لنتائج التعليم المقصودة و نتائج الخبرة المقصودة وهذا يعني نشاطات تعتمد على مهارات وقدرات جديدة مكتسبه لتغير و تحسين لمعيشة والعمل وشروط التعليم والمحيط كله. ويتوقع أن يحظى بهذا التحسين كل من المعلمين البالغين والمهاجرين اللاجئيين في البلد المضيف و البلد الأم.
١٢. مراجع لقراءات أكثر.



عينة عن نموذج تدريبي



الرسم رقم 1: العيش المستدام

النموذج الاول: مطبخ الانصهار

المستوى:	الواصلين حديثاً:
المواضيع تعليمية: • سبل العيش المستدامة • المساهمة في مبادرة المشاريع • الإجتماعية	<ul style="list-style-type: none"> • الصحة البدنية • الصحة الذهنية • الصحة البيئية • محو الأمية الحاسوبية
أهداف التطور المستدامة	صفر المجاعة، الصحة الجيدة و الرفاهية، المساواة الجنسانية، الإستهلاك و الإنتاج المسؤول
المقياس الزمني للنموذج تدريبي	٣ ساعات، مرّة واحدة في الأسبوع، أربعة أشهر



Zero hunger



Good health and wellbeing



Gender Equality



responsible consumption and production

III. النتائج التجريبية للمعلمين البالغين:

- أن يكونوا قادرين على مساعدة المهاجرين واللاجئين على تحويل المهارات الحاسوبية والإقتصادية إلى مظاهر إيجابية للحياة.
- أن يكونوا قادرين على مساعدة المهاجرين واللاجئين على خلق أماكن آمنة لخفض القلق والتوتر من خلال نشاطات الطبخ.
- أن يشعروا أنهم قادرين على دعم المهاجرين واللاجئين أثناء تأقلمهم مع التغيير.

V وقت ومدة النموذج التدريبي:

- مرة واحدة في الأسبوع، ثلاث ساعات لأربعة أسابيع

V المتطلبات العامة للنشاط:

- مترجمون
- المشاركة في خدمات إجتماعية وطبية لإدارة جلسات طبخ عن:
 - o وجبات متوازنة
 - o منع تسمم الطعام و الأمراض
 - o علامات سوء التغذية
 - o المتطلبات الغذائية لحالات طبية خاصة
 - o النظافة الشخصية عند الطبخ، كغسل اليدين
 - o وعي أخطار التلوث التبادلي بين اللحوم النيئة والمطبوخة
- مكان ذو تسهيلات للمعاقين
- الموقع: يمكن أن تعطى النشاطات التدريبية للمعلمين البالغين حيث يُسمح في المراكز المجتمعية أو المخيمات
- حجم المجموعة: من ١٠ إلى ١٢ معلم بالغ
- مستوى اللغة المطلوب للمعلمين البالغين: هو المستوى المتوسط للغة المهاجرين واللاجئين.

١,١ وصف النموذج:

ستكون هناك فرصة للمعلمين البالغين أن يتعلموا وصفات تقليدية من دول الأم للمهاجرين واللاجئين أثناء تدريسهم. إن تنظيم جلسات طبخ يعني تعلّم القيمة الغذائية للحمة و الخضار و البقوليات و البهارات و عادات الطبخ عند المهاجرين و اللاجئين. إن ترابط المجموعة عبر أنشطة طبخ الطعام سيطوّر حساً من المسؤولية المشتركة و المساواة الجنسانية في المهام التي توكل عادة فقط للنساء. و سيطوّر المعلمين البالغين نشاطات حاسوبية و الإلمام بالأمور الإقتصادية المتعلقة بميزانية الطعام.

٢ القيم التي يتم تعزيزها:

- الرفاهية
- العناية بالنفس
- الشخصية الإنتقالية و العلاقات الشاملة (بما فيها الناس و البيئة و سبل العيش)
- التعددية الثقافية
- الروابط الإجتماعية
- المساواة الجنسانية
- المسؤولية المشتركة

II. النتائج التعليمية للمعلمين البالغين:

- تعلّم منتجات البلد المضيف و البلد الأم لاستعمالها لطبخ وجبة متوازنة
- تعلّم كيفية تصميم نشاطات حاسوبية و الإلمام بالأمور الإقتصادية المتعلقة بميزانية الطعام.
- تعلّم كيفية تقديم لغة و تعبيرات أساسية عن الطعام من البلد المضيف.
- تعلّم مصطلحات أساسية عن الطعام بلغة المهاجرين واللاجئين.
- تعلّم كيفية استعمال الرسم البياني الدائري للطعام (انظر ص ١٧)
الصف الأول.



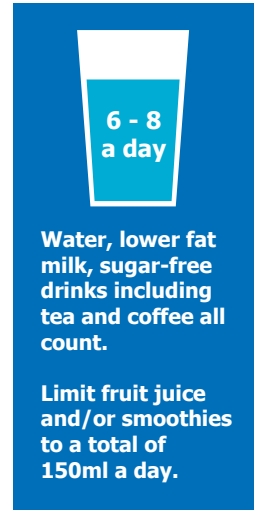
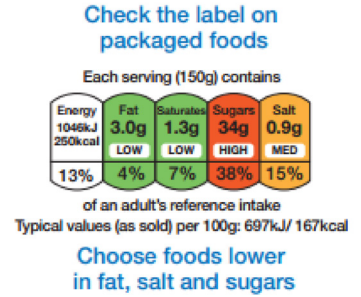
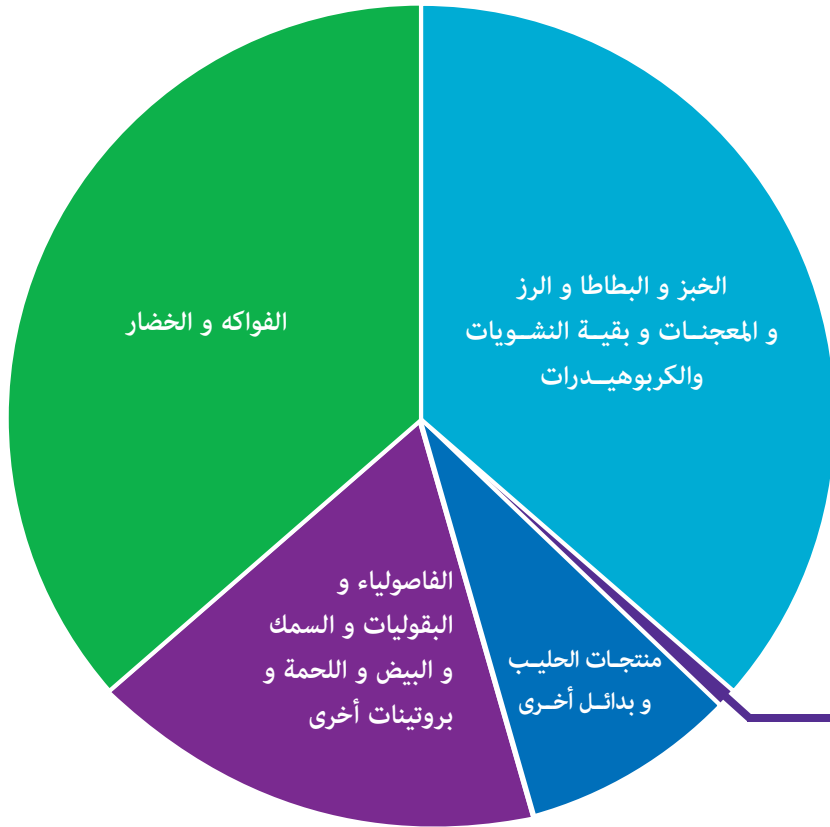
عينة عن نموذج تدريبي

VII طرائق و أساليب:

- أساليب للمشاركة، التوازن الجنساني، المشاركة فيما بين الأجيال، الطرق التفاعلية في المجتمعات المتعددة الثقافات مرتكزين على الحقوق الإنسانية. الطريقة: دليل إتويل.
- الحصول على منشورات لمقارنة الأسعار بين الأسواق المحلية المختلفة.
- تحضير مواد الأنشطة الحاسوبية والإقتصادية المتعلقة بميزانية الطعام مثل العملة المحلية (تأمين نسخات إن أمكن).
- الحصول على صور للفواكه والخضار والبقوليات والبهارات من منشورات الأسواق المحلية.
- عرض فيديوهات عن النظافة الشخصية وغسل اليدين.

VI محتوى النموذج التدريبي:

- يشمل مهارات تنظيمية و تواصلية للحصول على خدمات إجتماعية وطبية تقدم جلسات عن:
- وجبات متوازنة
- منع تسمم الطعام و الأمراض
- علامات سوء التغذية
- المتطلبات الغذائية لحالات طبية خاصة
- النظافة الشخصية عند الطبخ لمنع تسمم الطعام و الأمراض
- غسل اليدين
- وعي أخطار التلوث التبادلي بين اللحوم النيئة والمطبوخة



نشاط للإقلاع:

- تصميم رسم بياني دائري للطعام يمثل أطعمة و بهارات من الدولة الأم و الدولة المضيفة مع نصائح خدمات الصحة الإجتماعية.
- تنظيم جلسات معلوماتية مع خدمات الصحة الإجتماعية عن الطعام و قواعد الطبخ.
- كتابة لوائح مفرداتية للطعام باللغتين الأم والمضيفة.
- رسم خريطة للأسواق المحلية التي تدعم المهاجرين واللاجئين.
- تحديد اللحوم و الفواكه و الخضار و البقوليات و البهارات لبلدي الأم والمضيف.
- الإلمام بالأمور الحاسوبية والإقتصادية المتعلقة بميزانية الطعام المتعلقة بشراء الطعام.
- مقارنة الأسعار وأخذ أفضل الخيارات.
- التعامل بحذر مع المال.
- إعداد ميزانية طعام أساسية.



عيّنة عن نموذج تدريبي

VIII النتائج:

سيكون المعلم البالغ قادراً على:

- أن يشعر بالثقة أثناء تنسيق و دعم الخدمات الصحية لاستمرار الأنشطة داخل المخيمات و المجتمعات.
- إبداع وصفات ووجبات متوازنة مع المهاجرين واللاجئين.
- دعم المهاجرين واللاجئين بخصوص ميزانية طعامهم.

IX التقييم:

- تحضير قوائم للطعام من قبل المعلمين البالغين مع المهاجرين واللاجئين.
- تصبح مناسبات الطبخ أنشطة منتظمة.
- زيارات منتظمة لمجتمعات المهاجرين واللاجئين تحدها الخدمات الصحية والإجتماعية.
- حالات سوء التغذية تُحدد وتُعالج من قبل الخدمات الصحية.
- إدخارات أسبوعية وفقاً لميزانية الطعام.
- هناك مفردات وتعبيرات خاصة عن الطعام يستخدمها المهاجرين واللاجئين.
- تمّ القيام بإستبيان أساسي.
- هناك حالات دراسية مكتوبة حول خبرات و تنظيمات مناسبات مشتركة لطبخ الطعام.
- هناك حالات دراسية حول ممارسات جيدة بالتنسيق مع الخدمات الصحية والإجتماعية.

X المراجع:

European language levels - Self Assessment Grid [http:// europass.cedefop.europa.eu/sites/default/files/cefr-en.pdf](http://europass.cedefop.europa.eu/sites/default/files/cefr-en.pdf)

The Eatwell Guide <http://www.nhs.uk/Livewell/Goodfood/Pages/the-eatwell-guide.aspx>





عينة عن نموذج تدريبي

الرسم رقم 2: العاطفة والانتماء

النموذج الثاني: حث المهاجرين واللاجئين على متابعة دراساتهم

المستوى	الإستقرار
موضوع التدريس:	حيث العمل و الإجتماعي النفس
الإهتمام و الإنتماء:	نوعية التعليم، المساواة الجنسانية، خفض التمييز العنصري، عمل مناسب و نمو إقتصادي
وقت ومدة النموذج التدريبي:	إثنا عشرأسبوعاً، دواماً كاملاً - ٦ ساعاً تيو مياً



Quality of education



Reduced inequalities



Gender Equality



decent work and
economic growth

١ وصف النموذج:

تتجاوز مسؤولية المعلمين البالغين تعليم المهاجرين واللاجئين ومهارات ومعرفة جديدة، فهم بحاجة إلى تعلّم وتطبيق تقنيات تدريبية مختلفة ليتمكن هؤلاء المهاجرين واللاجئين من تقدير جهودهم المبذولة لتحقيق أهدافهم التربوية والتعليمية. إن التحدي الكبير للمعلم البالغ هو تدريب المهاجرين واللاجئين على أن يوازنوا بين ثلاث عوامل: ١- خبرتهم الشخصية في العمل، ٢- اهتماماتهم التدريبية، و ٣- طلب سوق البلد المضيف. إن تعليم وتطبيق المهارات التدريبية لحث وتشجيع المهاجرين واللاجئين على متابعة أهدافهم الدراسية والمهنية هو فن حيوي ينبغي على كافة المعلمين البالغين تطويره.

المهاجرين واللاجئين

١,٢ القيم التي يتم تعزيزها:

- التعليم للجميع
- العناية و الإهتمام
- الثقة
- الصدق
- السريّة
- المساواة
- العمل النزيه

III. النتائج التعليمية للمعلمين البالغين:

- أن يكون هناك فهماً شاملاً للنظام التعليمي الوطني.
- تعلّم ما يقدمه النظام التعليمي الوطني للمهاجرين واللاجئين وكذلك المسارات التدريبية البديلة .
- معرفة المنح الوطنية و الاقليمية والتمويلات المحلية لبدأ و متابعة الدراسة.
- تعلّم استراتيجيات كيفية التواصل مع الجهات المعنية المختلفة في أسواق التعليم و التدريب و العمل.
- تعلّم كيفية تنظيم نشاطات تواصلية بين المهاجرين واللاجئين من جهة و المؤسسات التعليمية و الأعمال التجارية المحلية ذات التوجه الإجتماعي و الأفراد المتعاونين و ممثلي نقابات العمال و المنظمات الإجتماعية.
- معرفة المهارات ذات الصلة و الوظائف المطلوبة في سوق العمل.
- معرفة ما يعيق وما يحفز المهاجرين واللاجئين ليكملوا دراساتهم من خلال تقنيات تدريبية.

III. النتائج التجريبية للمعلمين البالغين:

- تجريب قوة التواصل مع الجهات المعنية الهامة في الصحة و المؤسسات التعليمية و الأعمال التجارية ذات التوجه الإجتماعي لدعم اهتمامات المهاجرين واللاجئين للتعلّم و العمل.
- تقدير دوافع و إرادة المهاجرين واللاجئين لمتابعة تعليمهم.
- القدرة على تطبيق تقنيات تدريبية ذات صلة لدعم تطلعات المهاجرين واللاجئين.
- مهارات كيفية التواصل مع الجهات المعنية المختلفة في أسواق التعليم و التدريب و العمل.
- تعلّم كيفية تنظيم نشاطات تواصلية بين المهاجرين واللاجئين من جهة و المؤسسات التعليمية.



عينة عن نموذج تدريبي

IV وقت ومدة النموذج التدريبي:

- إثنا عشر أسبوعاً، دواماً كاملاً - 6 ساعات يومياً

V. المتطلبات العامة للنشاط:

- مترجمون
- رسوم بيانية للجلسات التدريبية والتوجيهية (انظر إلى نموذج «غرو» التدريبي في الأسفل)
- مفكرة لمسار المنهاج التدريبي
- مكان ذو تسهيلات للمعاقين
- مستوى اللغة المطلوب للمعلمين البالغين: هو المستوى المتوسط للغة المهاجرين واللجائين

VI. محتوى النموذج التدريبي:

- النظام التدريبي والتعليمي، سياسةً و تطبيقاً
- أنظمة تعليمية بديلة
- نفسية التشجيع وال فشل
- نماذج تدريبية
- مهارات تواصلية للحوار مع الجهات المعنية المختلفة في أسواق التعليم والتدريب والعمل.
- مهارات تنظيمية لتخطيط زيارات إستكشافية للمؤسسات التدريبية.
- محو الأمية الأساسية للكمبيوتر.
- شبكة تقنيات تحليلية لنقاط القوة والضعف والفرص والتهديدات لتقييم الخدود الشخصية والعائلية لمتابعة الدراسة.

VII. طرائق وأساليب:

- أساليب للمشاركة، التوازن الجنساني، المشاركة فيما بين الأجيال، الطرق التفاعلية في المجتمعات المتعددة الثقافات مرتكزين على الحقوق الإنسانية.
- نشاط للإقلاع: طُبّق نموذج «غرو» التدريبي:

نموذج «غرو» التدريبي (الأهداف، كشف الحقيقة، الخيارات، النهاية)

أسئلة للمهاجرين واللجائين	
الأهداف: المهاجر أو اللجئ هو من يقرر الهدف	<ul style="list-style-type: none">• ما هي أنواع الدراسات والتدريبات التي تهتمك؟• ما هو المستوى الذي تريد تحقيقه؟• ماذا تريد تحقيقه من خلال دراستك؟
كشف الحقيقة: المهاجر أو اللجئ هو من يقيم الحالة	<ul style="list-style-type: none">• ما هي الدراسات والتدريبات التي عملتها في بلدك الأم؟• ما الأمر الذي يجعل استمرارية الدراسة والتدريب صعبة؟• كيف يؤثر هذا عليك؟• من أيضاً يعرف عن وضعك الحالي؟• ما هو الدعم الذي تريده أثناء محاولتك لمتابع دراستك؟
كشف الحقيقة: المهاجر أو اللجئ هو من يقيم الحالة	<ul style="list-style-type: none">• ماذا فعلت حتى الآن بشأن دراستك؟• ما الأمر الآخر الذي يمكن أن تفعله؟• من أيضاً يمكن أن تكلمه بهذا الشأن؟• ما هي النتيجة المثالية المراد تحقيقها؟• ما هو أفضل دعم لك أثناء محاولتك لتحقيق هذه النتيجة
النهاية: يتفق المهاجر أو اللجئ مع المعلم البالغ على الطرق والمراقبة	<ul style="list-style-type: none">• ماذا تظن أنك فاعله الآن؟• ما هي الخطوات الأولى؟• متى يمكنك أن تبدأ هذه الخطوات الأولى؟• ماذا يمكن أن يعتزك؟• كيف يمكنك أن تواجه هذه المعوقات؟• كيف تريد أن تُدعم؟• متى نلتقي ثانية؟

بنفس الوقت، يجب تنظيم مناسبات إجتماعية محتملة من أجل:

- مقدّمو التدريبات للتحدث عن الدراسات التي يقدّمونها ومستويات اللغة والمهارات المطلوبة لإيصال هذه الدراسات.
- أصحاب المشاريع المحليين ذوو التوجه الاجتماعي والأفراد المتعاونين ليشروا للمهاجرين واللجائين أعمالهم التجارية وأنواع التدريبات والمهارات المطلوبة للحصول على وظائف مناسبة أو لبيدوا أعمالهم التجارية الخاصة بهم.



عينة عن نموذج تدريبي

VIII النتائج:

سيكون المعلم البالغ قادراً على:

- شرح الأنظمة التدريسية الرسمية و الغير رسمية المعقدة في البلد المضيف بطريقة مبسطة.
- معرفة نفسية تارك الدراسة من فترة قريبة ة ما يمكن أن يشجعه على العودة للدراسة.
- معرفة العوامل الداخلية والخارجية التي تعيق أو تشجع المهاجرين واللاجئين على إكمال دراساتهم.
- العمل مع المهاجرين واللاجئين لينتظوا العوائق أمام إكمال دراساتهم.
- معرفة كيفية تنظيم نشاطات تواصلية بنجاح بين المهاجرين واللاجئين و المؤسسات التعليمية و الأعمال التجارية المحلية ذات التوجه الإجتماعي والأفراد المتعاونين و ممثلي نقابات العمال و المنظمات الإجتماعية.

IX التقييم:

- جلسات تدريبية يطلبها المهاجرين واللاجئين المهتمين بإكمال دراساتهم.
- تسجيل ناجح للمهاجرين واللاجئين لإكمال دراساتهم في مجتمعهم.
- حملات ناجحة منظمة من أجل مقدّمي التدريبات في المراكز الإجتماعية.
- دعوة مقدّمي التدريبات إلى المراكز الإجتماعية.
- تقديم ممثلي نقابات العمال والمنظمات الإقتصادية و الإجتماعية التدريب للمهاجرين واللاجئين.
- حضورالمهاجرين واللاجئين بشكل منتظم الجلسات التدريبية.
- تنظيم مهرجانات اربط البالغين من المهاجرين واللاجئين مع مؤسسات إجتماعية وأفراد متعاونين و منظمات غير حكومية.

X. المراجع

European language levels - Self-Assessment Grid

<http://europass.cedefop.europa.eu/sites/default/files/cefr-en.pdf>

Coaching for teaching and learning

http://www.ncl.ac.uk/cflat/news/documents/5414_CfT_FINALWeb.pdf

<http://www.discoveryinaction.com.au/latest-news/classic-coaching-questions-using-grow/>

of-isced-2011-classification-for-indicators-on-education_5jrqqdw9k1lr-en
Educational systems

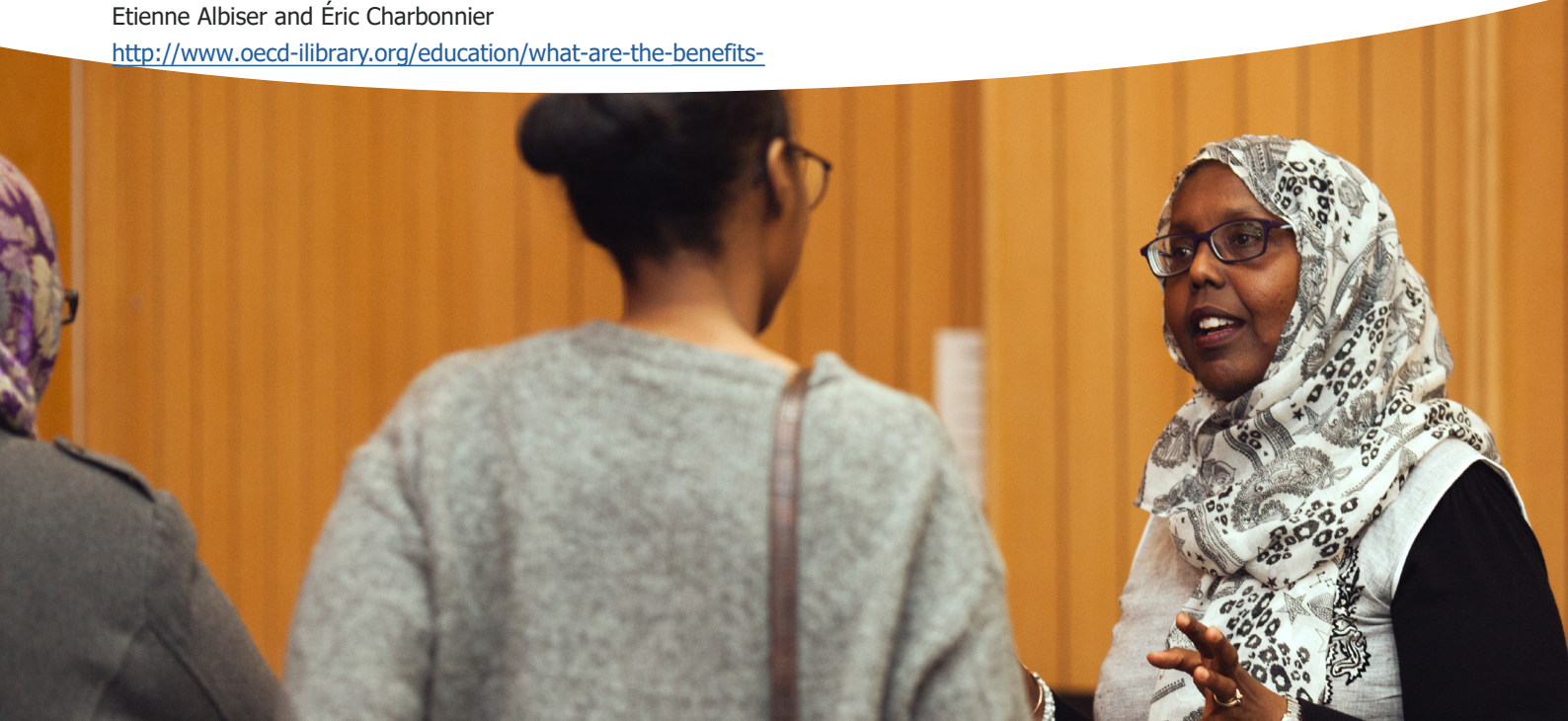
ISCED 2011 Operational Manual: Guidelines for Classifying National Education Programmes and Related Qualifications http://www.oecd-ilibrary.org/education/isced-2011-operational-manual_9789264228368-en

Education at a Glance 2015: OECD Indicators

http://www.oecd-ilibrary.org/education/education-at-a-glance-2015_eag-2015-en

What are the benefits of ISCED 2011 classification for indicators on education? Education Indicators in Focus, issue No. 36, by Etienne Albiser and Éric Charbonnier

<http://www.oecd-ilibrary.org/education/what-are-the-benefits->



عينة عن نموذج تدريبي



الرسم رقم ٣: الوقاية والحماية

النموذج الثالث: حث المهاجرين واللاجئين على متابعة دراساتهم

المستوى	الإستقرار
موضوع التدريس: الفهم	• تسهيل الحوار و اللغة • الاستقرار السياسي والمتعدد الثقافات و الديني • الشخصية والجنسانية
أهداف التطور المستديمة	نوعية التعليم، المساواة الجنسية، خفض التمييز العنصري.
المقياس الزمني للنموذج تدريبي	٦×٨ ساعات دواماً كاملاً أو ٣×١٦ ساعات دواماً جزئياً



Quality of education



Reduced inequalities



Gender Equality

١ وصف النموذج:

يهدف هذا النموذج إلى تطوير مهارات الحوار عند المعلمين البالغين لتساعدهم في اكتشاف معرفة و فهم كيفية مناقشة القضايا المعقدة المتعلقة بالتمييز العنصري مثل: العمر و العجز و العرقية (لون الانسان) و القومية و الإثنية و أصل البلد و الدين و المعتقد و الجنسية. تبدأ هذه التميزات العنصرية في المخيمات و المجتمعات المضيفة و يمكن أن تتطور إلى نزاعات جدية. و يحتاج المعلمون البالغون إلى معرفة كيفية الحوار مع الناس لحل هذه النزاعات المحتملة. إن فهم التصرفات الإنسانية عند حدوث هذه النزاعات أمراً أساسياً.

١,٢ القيم التي يتم تعزيزها:

- الصدق
 - فهم الآخر
 - تعددية الثقافات
 - بناء الثقة
 - جدارة الثقة
 - التماسك الإجتماعي
 - الإصغاء بتعاطف
- فهم المستويات المختلفة للكراهية و كيف أنه باستطاعتها أن تتصعد في هرم الكراهية.
- معرفة جرائم الحقد والتمييز العنصري التي يمر بها المهاجرين و اللاجئين.
- معرفة كيفية استعمال أساليب تسهيل الحوار في الحوارات الحساسة المتعلقة بحالات التمييز العنصري.
- فهم و تحييد التصرفات الناتجة عن التمييز العنصري بواسطة أساليب تسهيل الحوار.
- معرفة كيفية استعمال هرم الكراهية لتخفيض كافة أنواع الكراهية الشخصية و الإجتماعية.

III النتائج التجريبية للمعلمين البالغين:

- تقييم أفعال الكراهية الشخصية والإجتماعية لتخفيض و مواجهة مستويات الكراهية المختلفة.
- تطوير ثقة أكبر بالنفس لاكتساب المهاجرين واللاجئين مهارات استعمال الحوار للتعامل مع حالات التمييز العنصري.
- تعميق الالتزام بالقيم و المبادئ المناهضة للتمييز العنصري.

IV وقت و مدة النموذج التدريبي:

- ٦×٨ ساعات دواماً كاملاً أو ٣×١٦ ساعات دواماً جزئياً.

V المتطلبات العامة للنشاط:

- مكان ذو تسهيلات للمعاقين.
- وثائق تقييم ذاتي مسبقة و لاحقة.
- مساحة حيادية و آمنة.
- مستوى اللغة المطلوب: هو المستوى المتوسط و ما فوق للغة المعلمين البالغين و المهاجرين واللاجئين.

VI محتوى النموذج التدريبي:

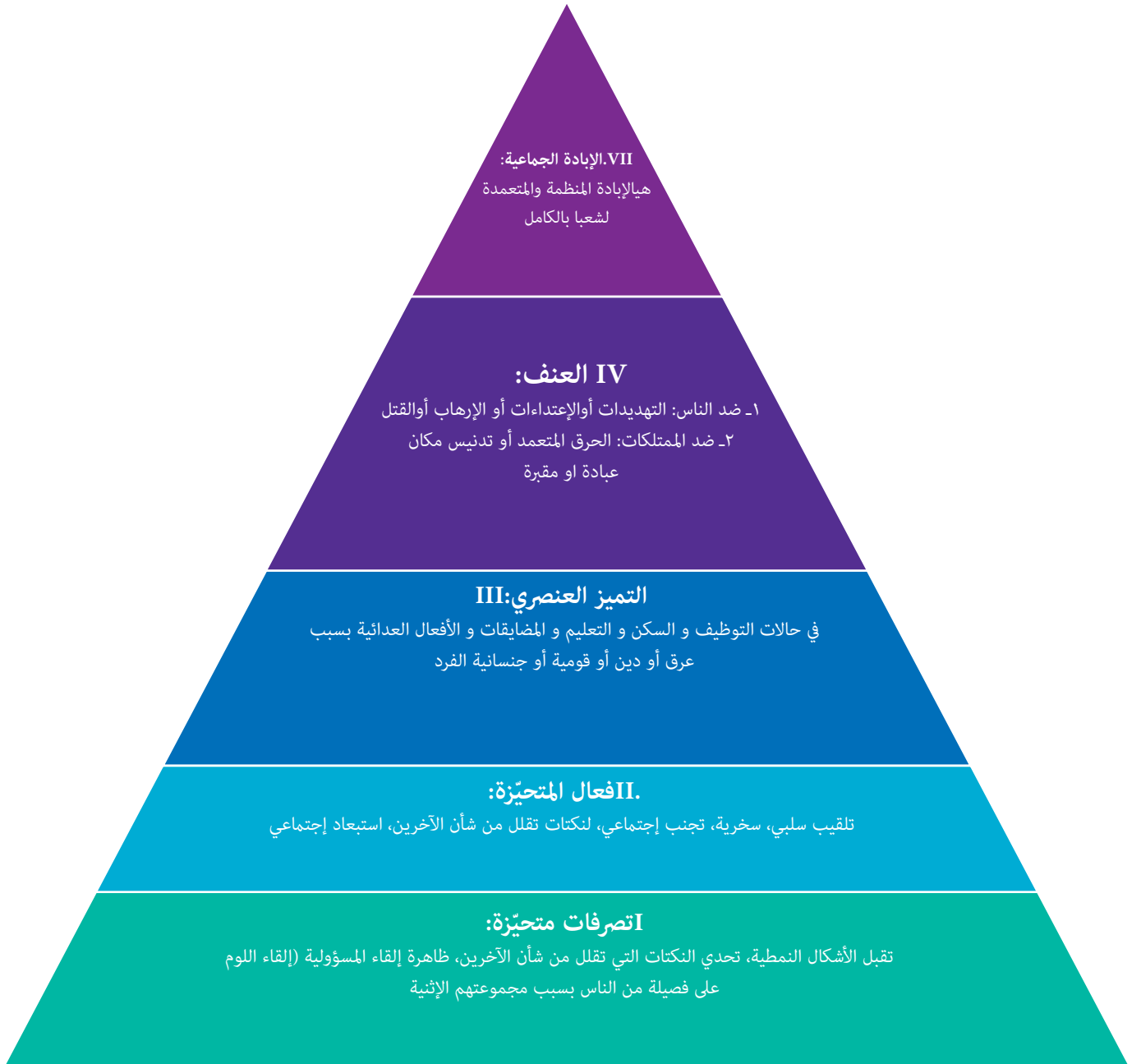
- مراجعة التعاريف التالية: العرقية و الإثنية و الحضارة و الأقلية و الأغلبية و مجموعات الأقليات العرقية.
- الإنحياز و التمييز العنصري: تعريفه و طبيعته و سلوكياته.
- عمليات تسهيل الحوار للتعامل مع الإنحياز و التمييز العنصري.
- طريقة «هرم الكراهية».



عينة عن نموذج تدريبي

VII طرائق و أساليب:

- قائمة على المشاركة و الفكر النقدي البناء و التوازن الجنساني و التبادل بين الأجيال و التفاعل التبادل بين الثقافات و الإستناد إلى حقوق الإنسان
 - ٢٥-٢٠ مشارك كحد أقصى في الجلسة الواحدة
 - الأسلوب: *هرم الكراهية موقعه في النت
- <https://sf.usc.edu/education/pyramid/exercise.php>





عينة عن نموذج تدريبي

X المراجع:

VIII النتائج:

سيكون المعلم البالغ قادراً على:

- فهم التعامل ضد المهاجرين واللاجئين في مكان العمل أو كمستهلك أو عند استخدام الخدمات العامة أو عند استأجار أو شراء بيت.
- سيكون قادراً على تحديد حالات و جرائم الكراهية.
- دعم المهاجرين واللاجئين عندما يقدموا بتقرير تعرّضهم إلى حالات و جرائم الكراهية.
- فهم كيفية تحييد التصرفات الناتجة عن التمييز العنصري بواسطة أساليب تسهيل الحوار.
- تطبيق أساليب تسهيل الحوار عند التعامل مع الحوارات المتعلقة بأعمال التحامل و التمييز العنصري.
- تطبيق «هرم الكراهية» لزيادة الوعي و الإسراع في معالجة كافة مستويات الكراهية الشخصية و الإجتماعية في المجتمعات المضيفة.

IX التقييم:

- عمّم المعلمون البالغون و المهاجرون و اللاجئون مبادرات أثبتت فعاليتها في تخفيض التحامل و التمييز العنصري.
- أطلق المعلمون البالغون و المهاجرون و اللاجئون مبادرات أثبتت فعاليتها في السماح للناس بالتحدث بحرية لمعالجة التحامل و التمييز العنصري.
- هرم الكراهية واضح في المراكز الإجتماعية موضحاً خطوات عملية لوقف تصعيد التحامل و التمييز العنصري إلى مستويات أعلى.

- European language levels - Self Assessment Grid <http://europass.cedefop.europa.eu/sites/default/files/cefr-en.pdf>
- Discrimination - your rights <https://www.gov.uk/discrimination-your-rights/types-ofdiscrimination>
- Pyramid of Hate http://archive.adl.org/education/courtstv/pyramid_of_hate.pdf
- Facilitation skills <http://www.intergroupresources.com/facilitation-skills>
- Little Book of Dialogue for Difficult Subjects (Little Books of Justice & Peacebuilding) by Lisa Schirch (ISBN 9781561148501) /Institute of Cultural Affairs, UK <https://www.ica-uk.org.uk>
- What Do Facilitators Do - International Institute for Facilitation and Change <https://www.youtube.com/watch?v=UDLGjKBHSXg&list=PLCp3erA93jsJqoOcjHuFiXp83UNgCmcdK>
- Dialogue and Civic Engagement Certificate: Effective Group Facilitation - Simon Fraser University <https://www.youtube.com/watch?v=ZxyXSiau1UY>



عينة عن نموذج تدريبي



الرسم رقم ٤: الفهم

النموذج رقم ٤: كسب العيش المستدامة

الإستقرار	المستوى
مبادرات مشاريع إجتماعية في البلد المضيف و البلد الأم	موضوع التدريس: كسب العيش المستديم
الصحة الجيدة، سلامة العيش، الإستهلاك والإنتاجالمسؤول، صفر المجاعة، العمل المناخي، المساواةالجسدية، خفض التميز العنصري	أهداف التطور المستديمة
٦×٨ ساعات دواماً كاملاً أو ٣×١٦ ساعات دواماً جزئياً	المقياس الزمني للنموذج تدريبي



Good health and wellbeing



responsible consumption and production



Zero hunger



Climate action



Gender Equality



Reduced inequalities

١ وصف النموذج:

إن فترة ما بعد النزاع في المجتمع الذي عانى من الحرب هي فترة تتسم بالهشاشة و عدم الإستقرار الإقتصادي. يساعد هذا النموذج المعلمين البالغين أن تكون لديهم رؤية بخصوص المستوى الطبيعي لكسب العيش الممكن تنطوره في مجتمعات ما بعد الحرب. فهو يسمح بفهم العوامل الجغرافية و الإقتصادية و السياسية و الإجتماعية التي تؤثر على أنظمة كسب العيش. و يقدم النموذج أنشطة عملية من أجل التطوير الدائم لكسب العيش المستند على المجتمع. و الهدف هو تمكين الناس من التحكم بمجتمعاتهم بطريقة إبداعية.

III. النتائج التعليمية للمعلمين البالغين:

- معرفة و مناقشة العوامل التي تؤثر سلباً على كسب العيش في مناطق ما بعد النزاع.
- معرفة العوامل الرئيسية التي يمكن أن تعيد و تحافظ على كسب العيش حالات ما بعد النزاع.
- التحليل النقدي للعلاقات بين البيئة الطبيعية و كسب العيش المستديم.

III. النتائج التجريبية للمعلمين البالغين:

- إدراك القيم و الطرق الأخرى لتنظيم النشاط الإقتصادي في مناطق ما بعد النزاع .
- تنظيم حملات للعيش الصحي.
- تخطيط نشاط او إثنين حول زيادة الوعي بخصوص أضرار التلوث البيئي.
- تخطيط نشاط او إثنين حول البدء بحديقة خضار بمبالغ مخصصة.

IV. وقت ومدة النموذج التدريبي:

٦×٨ ساعات دواماً كاملاً أو ٣×١٦ ساعات دواماً جزئياً

١,٢ القيم التي يتم تعزيزها:

- التماسك
- الإنفتاحية
- الجدارة بالثقة
- الصدق
- عدم الأنانية
- الشمولية
- التكافل
- المساواة
- الموثوقية
- الإعتناء
- التعاطف
- المشاركة

V. المتطلبات العامة للنشاط:

- مكان ذو تسهيلات للمعاقين.
- وثائق تقييم ذاتي مسبقة و لاحقة.
- عدد المشاركين في الجلسة: ٢٠
- مستوى اللغة المطلوب: هو المستوى المتوسط و ما فوق للمشاركين.

عينة عن نموذج تدريبي



VI محتوى النموذج التدريبي:

1. تعريف كسب العيش و كسب العيش المستديم:
- إمكانيات كسب العيش المستديم، العوامل المادية و الإجتماعية، الأنشطة اللازمة كوسائل للعيش.
- متى يكون كسب العيش مستديماً؟
2. سياق الهاشاشية:
- الصدمات: الكوارث الطبيعية، الجفاف، الحرب الأهلية، الأزمة المالية
- التيارات: ارتفاع حرارة الأرض، تزايد السكان، تدفقات الهجرة، الأمراض الموسمية
3. أموال كسب العيش:
- المصادر الطبيعية، المهارات و المعرفة
- الرأسمال الإنساني، الرأسمال الطبيعي، الرأسمال المادي (البنية التحتية، السدود و السقاية)، الرأسمال المالي، الرأسمال الإجتماعي (تواصلات الإنترنت: القبائل و العشائر)
4. تغير البنية و العمليات:
- البنيات:
• مستويات الحكومة
• القطاع الخاص
• المؤسسات
- العمليات:
• القوانين
• السياسات
• الثقافة
- استراتيجيات تحقيق نتائج كسب العيش مثل:
• دخلاً أكبر
• أكثر رفاهية
• تناقص الهاشاشية و الضعف

VII طرائق و أساليب:

- أساليب للمشاركة، التوازن الجنساني، المشاركة فيما بين الأجيال، الطرق التفاعلية في المجتمعات المتعددة الثقافات مرتكزين على الحقوق الإنسانية.
- المرحلة الأولى: نشاطات تعتمد على الحوار للمشاركة في المجتمع:
• مجموعات مشاركة و مناقشات مسهّلة لمناقشة قضايا ذات صلة بكسب العيش المستديم في البلد المضيف و البلد الأم
• هناك تبادل خبرات و تعليم بين البلد المضيف و البلد الأم
- المرحلة الثانية: نشاطات تعتمد على الحركة:
• يتم تسهيلها عبر حلقات عمل مشتركة لخطوة واضحة و ذكية (محددة و مقاسة و يمكن تحقيقها و واقعية و محددة زمنياً)
• فيديوهات عن أفضل مبادرات نشاطات لكسب العيش المستديم الإجتماعية
- المرحلة الثالثة: نشاطات تعتمد على التنفيذ:
• مبادرات خضراء مع المجتمع
• تخطيط نشاط أو إثنين حول زيادة الوعي بخصوص أضرار التلوث البيئي.
• تخطيط نشاط أو إثنين حول البدء بحديقة خضار بمبالغ مخصصة.
• تخطيط نشاط أو إثنين حول بداية زراعة الأراضي و التنوع البيولوجي.
- عدد المشاركين في الجلسة:
• مجموعات صغيرة من ٢٥-٣٠

VIII النتائج:

- سيكون المعلم البالغ قادراً على:
• أن يكون لديه رأياً مستنيراً عن:
- الصدمات الإقتصادية و البيئية و الإجتماعية التي قد تؤثر باستراتيجية و أنظمة كسب العيش.
- العوامل المؤسسية و السياسية و التسويقية التي من شأنها أن تحول سبل كسب العيش في المجتمع.
• تعلم الأصول المختلفة لتطوير استراتيجيات كسب العيش (التي تعتمد على المصادر الطبيعية).
• تنظيم أنشطة لمتابعة الحوار و الحركة و تنفيذ المخططات.
• تصميم أفكار و استراتيجيات واضحة بالتعاون مع المهاجرين و اللاجئين لإعادة بناء مناطق ما بعد النزاع.
• تنظيم مبادرات إجتماعية مختلفة مثل حديقة خضار و بمبالغ مخصصة.



عينة عن نموذج تدريبي

IX التقييم:

- مقارنة تطلعات الأنظمة المختلفة لسبل كسب العيش في كلا البلدين، المضيف و الأم.
- كتابة مقالة طولها ١٥٠٠ كلمة عن سبل كسب العيش الطبيعية المصدر أو ذات المصادر الأخرى.
- دراسات حالات مكتوبة و منشورة في مشاريع مدونة عن مبادرات بشأن كسب العيش المستديم في البلد الأم.
- دراسات حالات مكتوبة و منشورة في مشاريع مدونة بشأن تنظيم مبادرات خضراء ناجحة في مجتمعات المهاجرين واللاجئين.
- دراسات حالات مكتوبة و منشورة في مشاريع مدونة ذات صلة بالمشاريع الإجتماعية التي تركز منتجات الطعام و المبادرات البيئية.

X. المراجع

Technology of Participation (ToP) for Community Enterprises, Institute of Cultural Affairs. <http://www.ica-international.org/top-facilitation/>

Young, H. & Goldman, L (2015) Livelihoods, Natural and Post-Conflict Peacebuilding, Livelihoods, Natural Resources and Post-Conflict Peacebuilding, New York, Routledge

The Yeheb Project of Initiatives of Change UK <http://yeheb.org/>

Review of existing georeferenced population datasets <http://www.fao.org/docrep/009/a0310e/A0310E06.htm>

Making sense of Nigeria's Fulani-farmer conflict <http://www.bbc.co.uk/news/world-africa-36139388>

Regional Sustainable land and Water Management for Africa www.terrafrica.org

Article on over-grazing and desertification in the Syrian steppe as the root causes of war http://www.theecologist.org/News/news_analysis/2871076/overgrazing_and_desertification_in_the_syrian_steppe_are_the_root_causes_of_war.html

Improving lives through safe water & better health <http://www.foroneanother.org/>

Ed-venture Social Enterprise. Frome. A school for community enterprise. <https://edventurefrome.org/>

Project Wadi Attir: A model of Sustainable Desert Community in Northern Negev <http://www.sustainabilitylabs.org/ecosystem-restoration/soilrehabilitation/>

Building livelihood in Central Somalia <https://youtu.be/L91orLQBFys>

Meredith, M. & Quiroz Nino, C. (Coords), Arando, S., Coelho, L.S., Silva, M.F. & Villafuerte Pezo, A.M. (2015) Enhancing studies and practice of the social and solidarity economy. York, York St John Erasmus Social and Solidarity Economy Consortium.

-30





MIGRANTS & REFUGEES
AS RE-BUILDERS



Co-funded by the
Erasmus+ programme
of the European Union

CROSS-BORDERS INTERCULTURAL AND SOCIETAL ENTREPRENEURS



هذه الجلسة تعكس ما يجري بالمجتمع يوميا
– UK »



هذه المواضيع جعلتني افكر على مستوى شخص
وماذا يمكنني ان افعل لمساعدة المجتمع
– UK »



شكرا لمثلث الكره والامل, استطعت ان استمع الى
العنصريين – Sweden »



لقد اندهشت حقاً من قوة مكان آمن ، مما ساعدني
على التفكير في تحيزاتي ونقاط الضعف الخاصة
– بي والتواصل مع أولئك الذين لديهم آراء معاكسة
Sweden »



أتأكد من أننا نستهلك الخضروات والفواكه
والبروتين والحبوب بكميات أكثر توازنا
– Turkey »



لقد حصلت على الدعم النفسي وساعدت
على أن أكون أكثر راحة عقلياً
– Turkey »



واحدة من القيم الرئيسية لهذا المشروع هو
دور المهاجرين واللاجئين لعبت
– Spain »



جوة في SMI تملأ بطاقات
الدراسات الاجتماعية الرسمية من خلال
التركيز على تفاصيل الحياة اليومية
لمستوطنة المهاجرين
– العمليات Spain »

تواصلو معنا

For more information, please contact:

UK: catalina.quiruz@iofc.org

and peter.riddell@iofc.org

Turkey: emel.topcu@hku.edu.tr

Sweden: ake@kistafolkhogskola.se

Spain: info@progestion.org

All resources are available in
Arabic, English, Somali, Spanish,
Swedish, Tigrinya and Turkish.
Also available in Braille (English)

www.uk.iofc.org/M-R-Rebuilders